



La tendance des taux

Déjà à leur plus bas niveau, les taux de crédit immobilier lorsqu'ils ne restent pas stables, continuent de baisser, en ce milieu de mois de février. Ainsi, sur les 35 taux du marché (5 durées, 7 régions), nous observons que 22 taux restent inchangés, et que 11 taux diminuent (souvent de 5 centimes). Seulement 2 taux moyens marquent une faible augmentation de 5 centimes. Sur les 35 taux mini, réservés aux meilleurs profils, c'est le même son de cloche : 28 taux demeurent stables, 2 sont en recul et 5 augmentent légèrement. En ce moment, il est possible d'emprunter sur 20 ans à un taux moyen entre 1,05% et 1,15% avant négociation. Les très bons dossiers peuvent obtenir un taux à 0,72%. Ce qui est une très bonne nouvelle pour les porteurs de projets immobiliers qui souhaitent les concrétiser dans les semaines et les mois à venir !



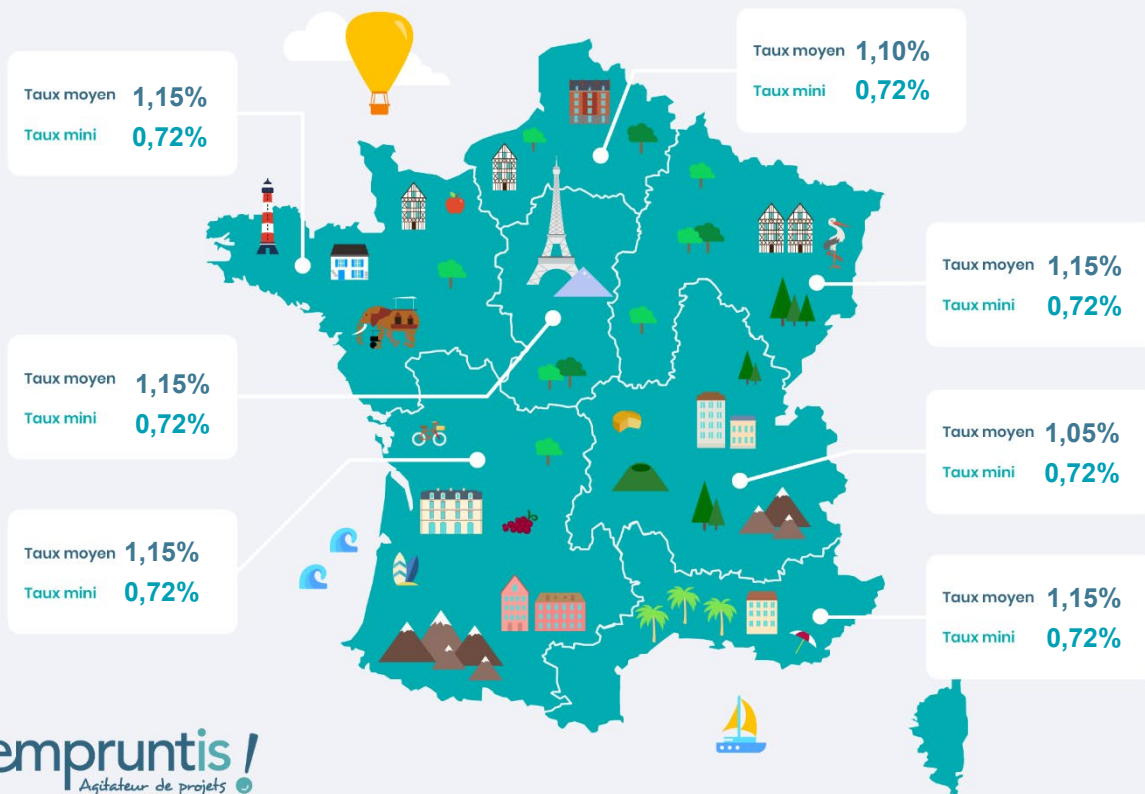
Analyse de Cécile Roquelaure, Porte-parole d'Empruntis



C'est bien connu, le printemps est une période phare pour les achats immobiliers. Cette période permet de visiter un bien à l'un des meilleurs moments de l'année, de se laisser quelques mois pour finaliser l'achat ou la vente, et d'envisager un déménagement en été, juste avant la rentrée ! Pour accompagner cette dynamique, les taux de crédits immobiliers sont souvent attractifs. « Avec ces nouvelles baisses de taux, c'est le printemps de l'immobilier avant l'heure ! Les taux sont tellement bas, qu'il serait dommage de s'en priver, à la seule condition de trouver le bien idéal. Toutefois que vous ayez déjà trouvé votre bien ou pas, pour le crédit immobilier, il reste important de solliciter sa banque, et encore plus de la mettre en concurrence avec d'autres établissements.

Cela permet de comparer et de négocier les meilleures conditions de taux et de crédit en général. Et c'est le rôle du courtier Empruntis, qui grâce à son expertise, compare et négocie pour vous les meilleures offres de prêt » indique Cécile Roquelaure, porte-parole d'Empruntis.

Taux de crédit immobilier sur 20 ans



RÉGION NORD

Baromètre immo empruntis!				
Durée (ans)	↗	Taux max	Taux du marché	Taux min
7	↘	1.45%	0.65%	0.30%
10	→	1.45%	0.75%	0.40%
15	→	1.73%	0.95%	0.58%
20	↘	1.85%	1.10%	0.72%
25	↘	2.10%	1.40%	0.91%
30	→	2.37%	2.00%	1.78%

Mis à jour le 17-02-2021, taux comparés par rapport au 18-01-2021

RÉGION ILE DE FRANCE

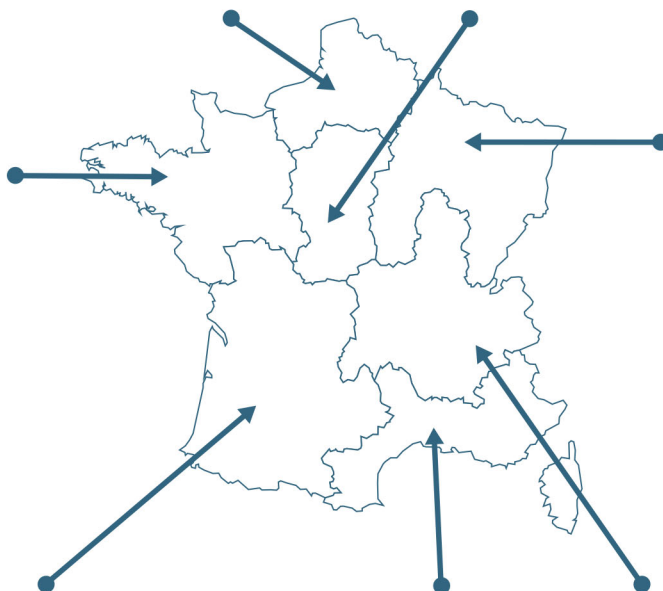
Baromètre immo empruntis!				
Durée (ans)	↗	Taux max	Taux du marché	Taux min
7	→	1.50%	0.70%	0.30%
10	→	1.50%	0.75%	0.40%
15	→	1.73%	0.95%	0.58%
20	→	1.85%	1.15%	0.72%
25	↘	2.00%	1.40%	0.91%
30	→	2.37%	2.00%	1.78%

Mis à jour le 17-02-2021, taux comparés par rapport au 18-01-2021

RÉGION OUEST

Baromètre immo empruntis!				
Durée (ans)	↗	Taux max	Taux du marché	Taux min
7	→	1.45%	0.70%	0.30%
10	→	1.45%	0.75%	0.40%
15	→	1.73%	0.95%	0.58%
20	→	1.85%	1.15%	0.72%
25	↘	2.00%	1.40%	0.91%
30	→	2.37%	2.00%	1.78%

Mis à jour le 17-02-2021, taux comparés par rapport au 18-01-2021



RÉGION EST

Baromètre immo empruntis!				
Durée (ans)	↗	Taux max	Taux du marché	Taux min
7	→	1.45%	0.65%	0.30%
10	→	1.45%	0.75%	0.40%
15	→	1.73%	0.90%	0.58%
20	↗	1.85%	1.15%	0.72%
25	→	2.00%	1.40%	0.91%
30	→	2.37%	2.00%	1.78%

Mis à jour le 17-02-2021, taux comparés par rapport au 18-01-2021

RÉGION SUD OUEST

Baromètre immo empruntis!				
Durée (ans)	↗	Taux max	Taux du marché	Taux min
7	↘	1.45%	0.65%	0.30%
10	→	1.45%	0.75%	0.40%
15	→	1.73%	0.95%	0.58%
20	→	1.85%	1.15%	0.72%
25	↘	2.00%	1.35%	0.91%
30	→	2.37%	2.00%	1.78%

Mis à jour le 17-02-2021, taux comparés par rapport au 18-01-2021

RÉGION MÉDITERRANÉE

Baromètre immo empruntis!				
Durée (ans)	↗	Taux max	Taux du marché	Taux min
7	↘	1.71%	0.65%	0.30%
10	→	1.74%	0.75%	0.40%
15	→	1.95%	0.95%	0.58%
20	→	2.16%	1.15%	0.72%
25	↘	2.46%	1.40%	0.91%
30	→	2.37%	2.00%	1.78%

Mis à jour le 17-02-2021, taux comparés par rapport au 18-01-2021

RÉGION RHÔNE-ALPES

Baromètre immo empruntis!				
Durée (ans)	↗	Taux max	Taux du marché	Taux min
7	→	1.45%	0.65%	0.30%
10	↘	1.45%	0.65%	0.40%
15	↘	1.73%	0.80%	0.58%
20	↗	1.85%	1.05%	0.72%
25	→	2.00%	1.35%	0.91%
30	→	2.37%	2.00%	1.78%

Mis à jour le 17-02-2021, taux comparés par rapport au 18-01-2021